

# « Pénibilité(s) » du travail

Clarifier les notions pour ouvrir le débat

Anne-Françoise Molinié

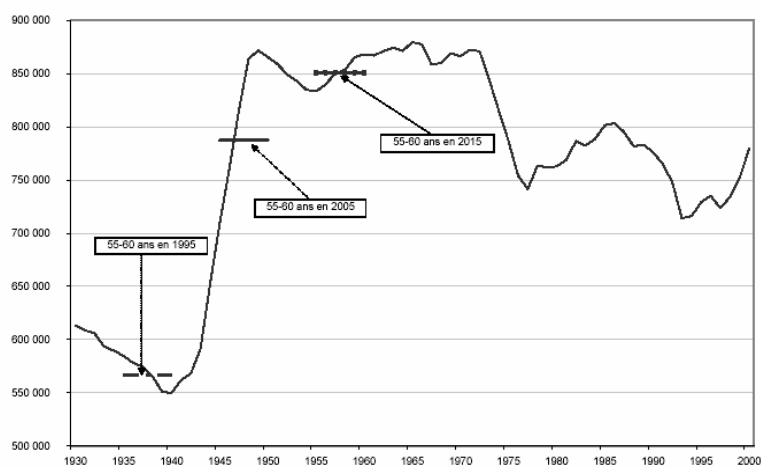
Centre de recherches et d'études sur les âges et les populations au travail (CREAPT),  
Centre d'études de l'emploi (CEE)

Journée du GERRA, Lyon, décembre 2007

[anne.molinie@enpc.fr](mailto:anne.molinie@enpc.fr)

## Un contexte démographique

Taille moyenne d'une génération âgée entre 55 et 60 ans



Journée GERRA, Lyon, décembre 2007.

Source INSEE, calculs CAS

## La retraite : une partie seulement des sorties d'emploi en fin de carrière

Flux annuels de sorties d'emploi en fin de carrière des personnes de 50 ans et plus

	1993-1995	1996-1998	1999-2001	2003-2005
<b>Emploi → Sortie en fin de carrière</b>	<b>402 000</b>	<b>413 000</b>	<b>406 000</b>	<b>493 000</b>
dont vers :				
<i>Dispense de recherche d'emploi</i>	<i>34 000</i>	<i>43 000</i>	<i>46 000</i>	<i>49 000</i>
<i>Préretraite</i>	<i>57 000</i>	<i>86 000</i>	<i>75 000</i>	<i>64 000</i>
<i>Invalidité, maladie</i>	<i>55 000</i>	<i>51 000</i>	<i>69 000</i>	<i>83 000</i>
<i>Retraite</i>	<i>256 000</i>	<i>233 000</i>	<i>216 000</i>	<i>297 000</i>

Source: INSEE, enquêtes Emploi; calcul CAS.

(« Les métiers en 2015 », janvier 2007)

Journée GERRA, Lyon, décembre 2007.

## Une espérance de vie plus longue, mais des différences sociales qui s'accroissent (hommes)

### ❶ Espérance de vie des hommes et des femmes à 35 ans, par période et catégorie sociale

En années

	Cadres et professions intellectuelles supérieures	Professions intermédiaires	Agriculteurs	Artisans, commerçants, chefs d'entreprise	Employés	Ouvriers	Inactifs non retraités	Ensemble
<b>Hommes</b>								
1976-1984	41,5	40,5	40,5	39,5	37,0	35,5	27,5	38,0
1983-1991	43,5	41,5	41,5	41,0	38,5	37,5	27,5	39,0
1991-1999	46,0	43,0	43,5	43,0	40,0	39,0	28,5	41,0
<b>Femmes</b>								
1976-1984	47,5	46,5	45,5	46,0	45,5	44,5	44,5	45,0
1983-1991	49,5	48,0	47,0	47,5	47,5	46,5	45,5	46,5
1991-1999	50,0	49,5	48,5	49,0	48,5	47,0	47,0	48,0

Source : Insee, échantillon démographique permanent et état civil

Source : Insee, Monteil et Robert-Bobée, 2005.

Journée GERRA, Lyon, décembre 2007.

## Santé et sortie d'emploi : quelques indices

Parmi les 50-59 ans ayant ou ayant eu une activité professionnelle :

- 27% sont sortis prématurément de l'emploi  
(chômeurs ou inactifs – sans que cette sortie résulte d'un départ à la retraite)

Souffrent depuis plus de 6 mois d'une affection qui limite leur capacité de travail :

- 15% des 50-59 ans en emploi
- 42% des 50-59 ans sortis prématurément de l'emploi

*Coutrot, Waltisperger, 2005.*

*Source : Enquête sur l'emploi des personnes handicapées, complémentaire à l'enquête emploi de 2002.*

*Journée GERRA, Lyon, décembre 2007.*

Classement des pays par fréquence croissante du souhait de prendre sa retraite au plus tôt (en %)

« *L'envie de partir* »



Champ : individus de 50 à 59 ans ayant encore un emploi  
Source : Enquête SHARE

*Journée GERRA, Lyon, ...*

## Des interrogations dans le contexte de la réforme des retraites

---

- Quelle peut être la légitimité d'un départ « précoce » à la retraite fondé sur des considérations tirées de la pénibilité du travail ?
- Comment inciter les entreprises à prévenir et à gérer le vieillissement des salariés de telle sorte que leur maintien en activité soit possible sans altération de l'état de santé des salariés ?
- *Comment intégrer la diversité des situations en fin de vie active, et des itinéraires professionnels tout au long de la vie, sans renoncer pour autant à des principes d'intérêt commun ?*

Journée GERRA, Lyon, décembre 2007.

## Plusieurs notions de « pénibilité » :

---

- Des astreintes, potentiellement pathogènes ou invalidantes à long terme, présentes à diverses périodes du parcours professionnel (ou tout au long de celui-ci)
- Des difficultés à travailler en raison d'un état de santé déficient
- Un vécu difficile de la vie de travail

Journée GERRA, Lyon, décembre 2007.

## Facteurs de risque pour la santé à long terme ?

---

- Rappports :
  - Y.Struillou (2003). *Pénibilité et retraite*. Rapport pour le Conseil d'Orientation des Retraites. <http://www.cor-retraites.fr/IMG/pdf/doc-300.pdf>
  - G.Lasfargues (2005). *Départs en retraite et « travaux pénibles »*. *L'usage des connaissances scientifiques sur le travail et ses risques à long terme pour la santé*. CEE, Rapport de recherche n°19, avril 2005. [http://www.cee-recherche.fr/fr/rapports/retraite\\_travail\\_sante\\_lasfargues.pdf](http://www.cee-recherche.fr/fr/rapports/retraite_travail_sante_lasfargues.pdf)
- Effets sur la longévité et la qualité de vie au grand âge (espérance de vie en santé)
  - ⇒ Facteurs d'usure, risques de pathologies dont le temps de latence peut être long
  - ⇒ Relations de long terme (pas seulement la dernière période travaillée)
  - ⇒ Notion d'*exposition*
- Approche probabiliste, en termes de « risque attribuable »
  - ⇒ Concerne y compris des salariés qui, au moment du départ en retraite, seraient en bonne santé

Journée GERRA, Lyon, décembre 2007.

- 
- Des expositions dont les effets potentiels à long terme sur la santé, incapacitants et potentiellement graves, sont établis avec un niveau de preuve élevé.
  - En général impossible de fixer de manière scientifique indiscutable d'éventuels niveaux et/ou durées d'exposition pouvant être considérés comme des « seuils de risque » pour la population exposée :
    - pas toujours d'effet de seuil ou de relation dose-effet reconnus
    - complexité des relations entre travail et santé processus de sélection et de mise à l'abri, etc.
  - Critères peuvent être différents selon les objectifs (prévention, « compensation », etc.)
  - Alimenter la négociation sociale, sans fixer à sa place les critères à retenir.

Journée GERRA, Lyon, décembre 2007.

## Quelles expositions ?

---

- Travail de nuit ou en horaires alternants
- Pénibilités physiques
  - Travail à la chaîne ou cadence imposées
  - Répétitivité des gestes
  - Port de charges lourdes
  - Contraintes posturales et articulaires
  - Vibrations mécaniques
- Expositions aux produits toxiques (notamment aux agents cancérogènes)

Journée GERRA, Lyon, décembre 2007.

### □ Cette approche suppose :

---

- D'aborder les choses en termes *d'expositions tout au long de la vie*
- De retracer des parcours professionnels passés
  - Qui et comment peut-on qualifier des expositions passées ?
  - Des parcours plus ou moins faciles à qualifier
- De repérer des expositions actuelles (et futures)

### □ MAIS

- La *compensation* ne doit pas empêcher la *prévention*
- Les « pénibilités » qui pourraient être prises en compte pour la retraite :
  - Ne sont pas forcément vécues comme « pénibles » (ex: exposition aux cancérogènes)
  - Ne représentent qu'une toute petite partie de (voire ne recouvrent pas du tout) la pénibilité du travail éprouvée par les hommes et les femmes

**Le champ de réflexion et d'action sur la pénibilité du travail est donc beaucoup plus large que celui ouvert en lien avec les retraites**

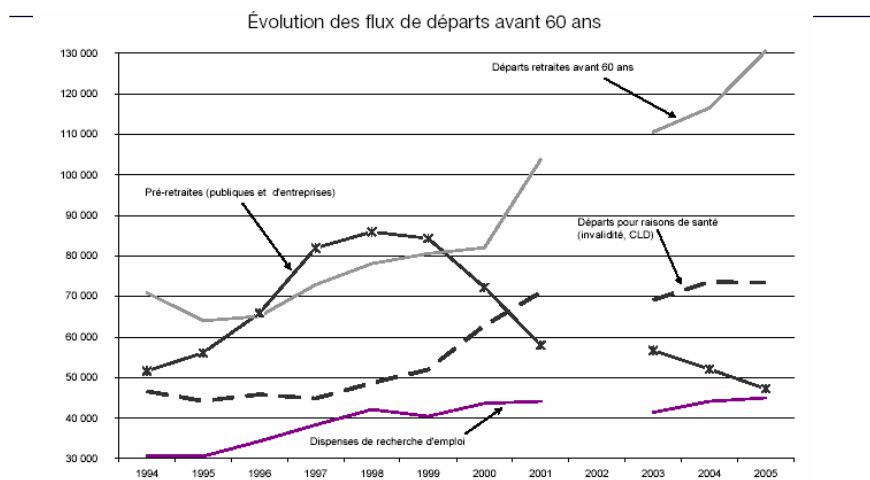
Journée GERRA, Lyon, décembre 2007.

## Plusieurs notions de « pénibilité » :

- Des astreintes, potentiellement pathogènes ou invalidantes à long terme, présentes à diverses périodes du parcours professionnel (ou tout au long de celui-ci)
- Des difficultés à travailler en raison d'un état de santé déficient
- Un vécu difficile de la vie de travail

Journée GERRA, Lyon, décembre 2007.

## Baisse des départs en préretraite et accroissement des départs pour raisons de santé et du chômage (DRE)



Journée GERRA, Lyon, décembre 2007.

Champ : personnes de 50 ans et plus, sorties en fin de carrière avant 60 ans.  
Source : INSEE, Enquêtes Emploi, calculs CAS

## Travailler avec des problèmes de santé

Plusieurs niveaux d'approche :

- Les pathologies
- Les troubles ressentis
- Des problèmes de santé liés à une histoire (de travail)
- Les « gênes » dans le travail
- Des régulations formelles et informelles



*Comprendre comment ça se joue dans l'activité de travail*

Journée GERRA, Lyon, décembre 2007.

## Pathologies et troubles de santé ressentis (salariés de 50 ans et plus)

PATHOLOGIES			TROUBLES RESENTIS		
	Hommes	Femmes		Hommes	Femmes
Rhumatologiques	22%	26%	Douleurs	57%	66%
Cardiovasculaires	17%	12%	Sensation de se fatiguer vite	48%	61%
Respiratoires	4%	3%	Troubles du sommeil	37%	54%
Cancers	2%	3%	Difficultés à effectuer certains gestes ou mvts	32%	38%
			Difficultés d'audition	28%	15%

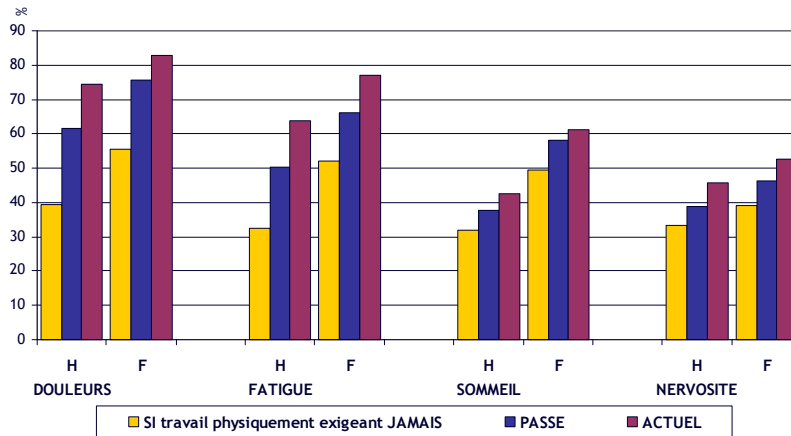
Source: Enquête Santé et vie professionnelle après 50 ans (SVP50) 2003 - CISMÉ - CREAPT

Journée GERRA, Lyon, décembre 2007.

Source : Molinié, 2006.



## « Troubles de santé » et histoire de travail (salariés de 50 ans et plus)



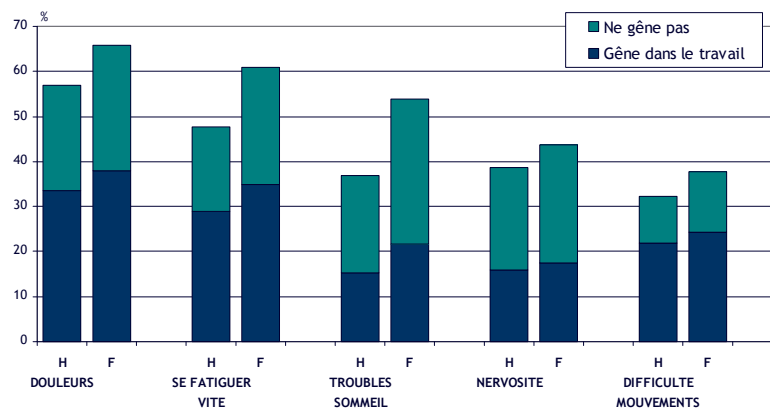
Journée GERRA, Lyon, décembre 2007.

Source: Enquête Santé et vie professionnelle après 50 ans (SVP50) 2003 - CISME - CREAPT

Source : Molinié, 2006.

## Les conséquences d'un trouble de santé sur le travail dépendent de la santé ET du travail

« Troubles de santé » et gêne dans le travail (salariés de 50 ans et plus)



Journée GERRA, Lyon, décembre 2007.

Source: Enquête Santé et vie professionnelle après 50 ans (SVP50) 2003 - CISME - CREAPT

Source : Molinié, 2006.

## Les problèmes de santé peuvent entraîner des régulations formelles et informelles

*Interventions du médecin du travail (salariés de 50 ans et plus)*

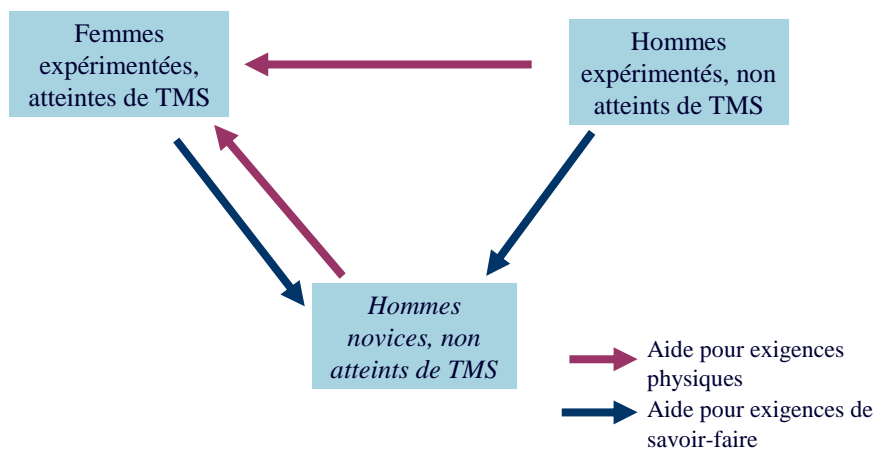
	Hommes	Femmes
Proposition de mutation ou transformation de poste	5%	5%
Restrictions d'aptitude (au cours des 5 dernières années)	15%	14%
Salarié occupe un poste aménagé pour raisons de santé	8%	8%

*Source: Enquête Santé et vie professionnelle après 50 ans (SVP50) 2003 - CISME - CREAPT*

*Journée GERRA, Lyon, décembre 2007.*

*Source : Molinié, 2006.*

## Un exemple de régulation collective (réussie): formes d'aide (non réclamées) dans une grosse cantine



*Journée GERRA, Lyon, décembre 2007.*

*Source : Avila-Assunção, 1998*

## Plusieurs notions de « pénibilité » :

---

- Des astreintes, potentiellement pathogènes ou invalidantes à long terme, présentes à diverses périodes du parcours professionnel (ou tout au long de celui-ci)
- Des difficultés à travailler en raison d'un état de santé déficient
- Un vécu difficile de la vie de travail

Journée GERRA, Lyon, décembre 2007.

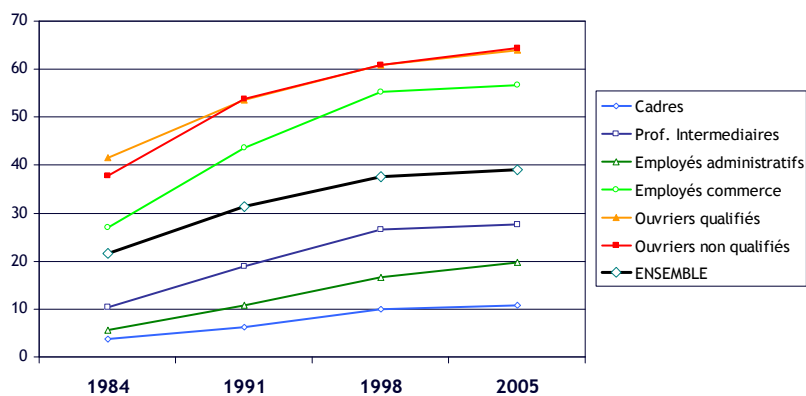
## Plus difficile avec l'âge ?

---

- Postures pénibles
- Horaires décalés ou nocturnes
- Pression temporelle et travail dans l'urgence
- Changements fréquents dans le travail (mobilité, réorganisations, polyvalence, transformations techniques, etc.)

Journée GERRA, Lyon, décembre 2007.

## Les « pénibilités » physiques n'ont pas disparu. *Devoir porter ou déplacer des charges lourdes.*



Sources : DARES, Enquêtes Conditions de travail, 1984, 1991, 1998, 2005.

Journée GERRA, Lyon, décembre 2007.

## L'intensification du travail

	1984	1998	2005
Contrainte industrielle seule	12%	13%	12%
Contrainte marchande seule	34%	33%	32%
<b>Contrainte industrielle ET contrainte marchande</b>	<b>5%</b>	<b>32%</b>	<b>33%</b>

*Contrainte industrielle : rythme de travail dépend d'un équipement automatique ou de normes ou délais à horizon d'un jour maximum*

*Contrainte marchande : rythme de travail dépend de la demande*

Sources : DARES, Enquêtes Conditions de travail, 1984, 1998, 2005.

Journée GERRA, Lyon, décembre 2007.

## Quelques effets du cumul des contraintes industrielles et marchandes

Parmi les salariés subissant... part de ceux qui déclarent...	<i>Ni</i> contrainte industrielle <i>Ni</i> contrainte marchande	Contrainte industrielle <i>seule</i>	Contrainte marchande <i>seule</i>	Contrainte industrielle <i>ET</i> contrainte marchande
Devoir se dépêcher <i>toujours</i>	10%	22%	14%	24%
Devoir se dépêcher <i>souvent</i> (mais pas toujours)	19%	28%	31%	38%
Ne pas avoir en général un temps suffisant pour faire correctement le travail	16%	20%	25%	33%
Qu'il leur est, au moins parfois, impossible de respecter à la fois qualité et délais	32%	56%	48%	68%

Sources : DARES, Enquête Conditions de travail, 2005.  
d'après Gollac, Volkoff, 2007 (actualisation)

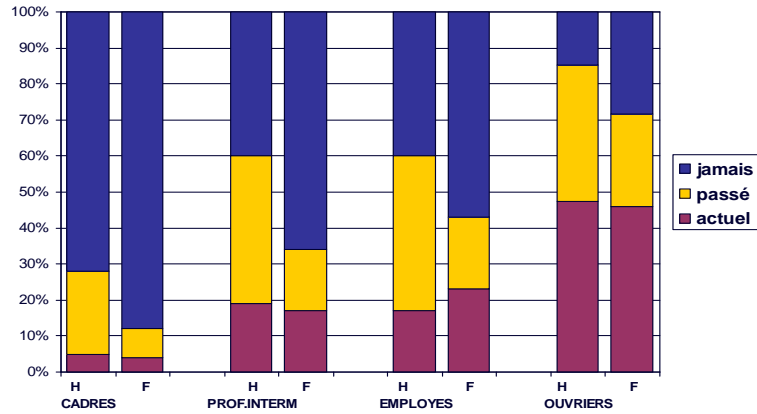
Journée GERRA, Lyon, décembre 2007.

- Ces évolutions récentes s'inscrivent dans des histoires de travail plus longues

Journée GERRA, Lyon, décembre 2007.

## Le poids des contraintes passées.

*Avoir, ou avoir eu, un travail « physiquement exigeant »*

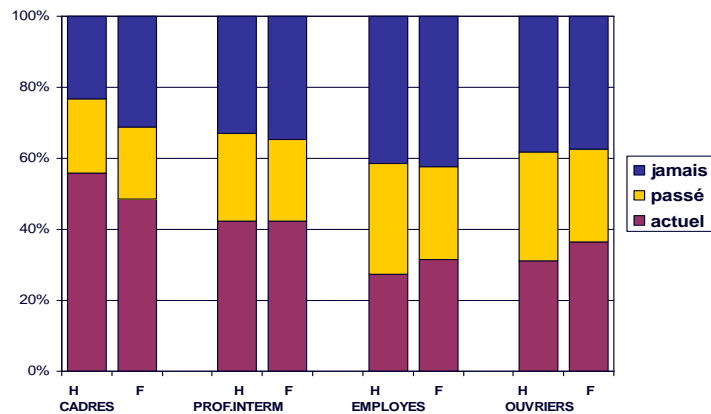


Source : enquête SVP50. CISME, CREAPT, 2003. Salariés de 50 ans et plus du secteur privé

Journée GERRA, Lyon, décembre 2007.

Source : Molinié, 2006.

## Des contraintes rencontrées assez tardivement dans sa vie de travail. *Travailler, ou avoir travaillé, « sous pression »*

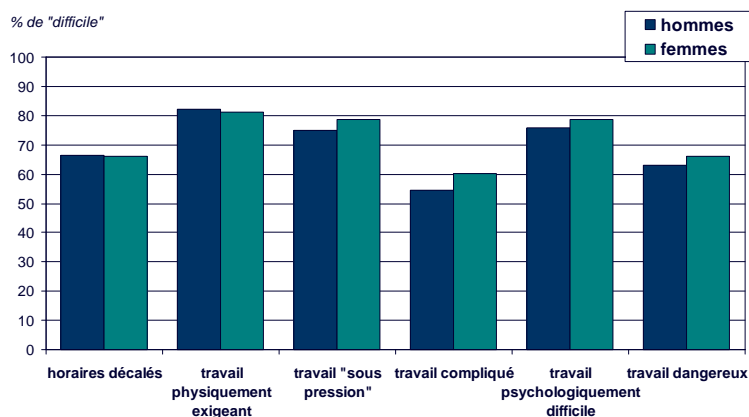


Source: Enquête Santé et vie professionnelle après 50 ans (SVP50) 2003 - CISME - CREAPT

Journée GERRA, Lyon, décembre 2007.

Source : Molinié, 2006.

## Un vécu « difficile » de certains aspects du travail



Source : enquête SVP50, 2003

Journée GERRA, Lyon, décembre 2007.

Source : Molinié, 2007.

Juger que c'est « difficile », si exposé à du travail...	physiquement exigeant		en horaires décalés	
	Femmes	Hommes	Femmes	Hommes
(Odds ratios) Si :				
Travailler sous pression	2,27	1,93	2,09	2,56
Travail pas varié	1,8	1,12	1,4	1,37
Travail ne permet pas d'apprendre	1,67	1,44	2,07	1,41
Ne pas avoir le choix de la façon de procéder	1,94	1,37	2,01	2,14
Ne pas avoir les moyens pour un travail de qualité	<b>2,6</b>	<b>2,02</b>	<b>2,24</b>	<b>2,5</b>
Ne pas avoir suffisamment de possibilités d'entraide, de coopération	1,95	1,86	1,55	1,85
Pression + pas choix façon	<b>3,37</b>	<b>2,77</b>	<b>3,45</b>	<b>5,45</b>
Pression + choix façon	2,1	1,74	2,04	2,43
Pas pression + pas choix façon	1,71	1,11	1,95	2,01
Pas pression + choix façon	1	1	1	1

Journée GERRA, Lyon, décembre 2007. Les variables prises en compte dans le modèle sont : l'âge (tranches d'âge de 2 ans) ; la catégorie socioprofessionnelle (ouvriers / non-ouvriers). Les variables « explicatives » ci-dessus sont introduites séparément (1 régression pour chaque sexe et variable).

## L'intention « d'arrêter avant » : une analyse multivariée - odds ratios (seuils)

- Sexe (réf. homme) : femme 0.95 (ns)
- Horaires décalés (réf. jamais) : **actuel 1.34 (.001), passé 1.27 (.001)**
- Exigences physiques (réf. jamais) : actuel 1.17 (.04), passé 1.09 (ns)
- Pression (réf. jamais) : actuel 1.05 (ns), passé 0.97 (ns)
- Charge psychique (réf. jamais) : actuel 1.11 (ns), passés 1.04 (ns)
- **Moyens pour un travail de qualité** (réf. tout à fait) : plutôt oui 1.03 (ns), plutôt non 1.12 (ns), **pas du tout 1.52 (.004)**
- Changements récents (réf. situation inchangée) : situ. nettement moins bonne 1.2 (.06), plutôt moins bonne 1.2 (.03), plutôt meilleure 1.08 (ns), nettement meilleure 0.93 (ns)
- **Age de « pleins droits »** (réf. <60 ans) : **60 ans 4.7 (<.0001), >60 ans 7.6 (<.0001)**
- Risque perte d'emploi (réf. inexistant) : faible 0.99 (ns), élevé 1.20 (.05), très élevé 1.39 (.01)
- Douleurs (réf. non) : 1.14 (.06)
- **Sensation de se fatiguer vite** (réf. non) : **1.64 (<.0001)**
- **Se sentir découragé** (réf. non) : **1.40 (<.0001)**

Journée GERRA, Lyon, décembre 2007.

Source : Volkoff, Bardot, 2004.

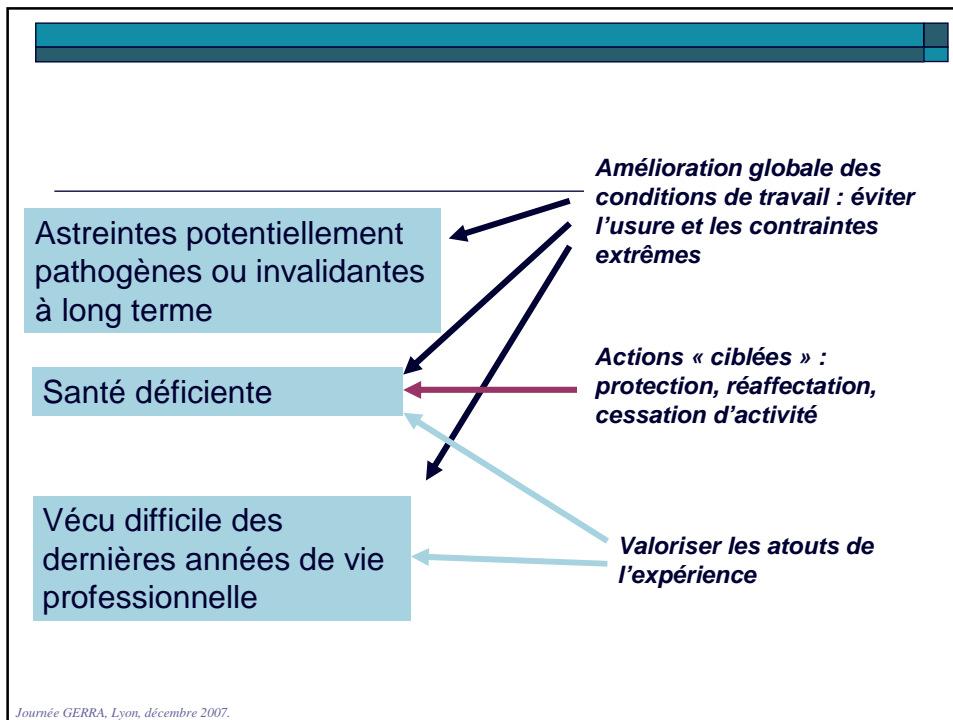
*Se sentir capable de rester dans son emploi jusqu'à la retraite ?*  
Quel lien avec la situation d'emploi 5 ans plus tard (entre 52 et 57 ans)  
– VISAT 1996, 2001

1996 : Se sentir capable de rester dans son emploi jusqu'à la retraite ?	Situation en 2001		
	Retraité ou préretraité	Arrêt maladie ou chômage	Encore au travail
Si : <i>Non</i>	15%	26%	59%
Si : <i>Oui</i>	13%	11%	76%

Journée GERRA, Lyon, décembre 2007.

Source : Molinié, 2005.





## Comment traiter ces questions sur le terrain ?

- *Articuler et confronter différents niveaux d'investigation*
- *Des histoires de travail (et du contexte) et des histoires de santé*

➔

- Les « traces » : espérance de vie, mortalité différentielle ?
  - Peu de données adéquates, de rares tentatives (données avoisinantes, littérature)
- Pouvoir ou non rester dans le métier ?
  - Démographie du travail et traces des phénomènes de sélection
- Les traces du passé (« le métier a changé », histoires de travail et de santé, etc.)

Journée GERRA, Lyon, décembre 2007.

- 
- Réinterroger l'idée de « métier pénible » :
    - Pas simplement en « oui / non » => des facettes multiples des risques pour la santé
    - Les « facettes » de la pénibilité ne sont pas forcément inhérentes au métier (variabilité des déterminants des risques en fonction des situations)
    - Hier et aujourd'hui : plus pénible ? Moins pénible ? Pas si simple...
    - Diversité des parcours et de la place de ce métier dans le parcours
  
  - Des combinaisons de méthodes, de niveaux d'approche pour éclairer la question posée, et mettre cette combinaison en débat
    - avec les aleas de ce travail de « mise en visibilité »
    - ... et des interrogations sur la place de « l'expert » ...